

香港交易及結算所有限公司及香港聯合交易所有限公司對本公告的內容概不負責，對其準確性或完整性亦不發表任何聲明，並明確表示，概不對因本公告全部或任何部分內容而產生或因倚賴該等內容而引致的任何損失承擔任何責任。

## XIMEI RESOURCES HOLDING LIMITED

### 稀美資源控股有限公司

(於開曼群島註冊成立之有限公司)

(股份代號：9936)

#### 截至二零二四年六月三十日止六個月的中期業績公告

#### 財務摘要

	截至六月三十日止六個月		
	二零二四年 人民幣千元 (未經審核)	二零二三年 人民幣千元 (未經審核)	百份比變動 增加/(減少)
<b>財務摘要</b>			
收益	<b>902,593</b>	632,657	42.7%
銷售成本	<b>(712,017)</b>	(483,064)	47.4%
毛利	<b>190,576</b>	149,593	27.4%
毛利率	<b>21.1%</b>	23.6%	(2.5)%
除稅前溢利	<b>75,695</b>	59,965	26.2%
期間溢利	<b>62,721</b>	48,823	28.5%
本公司股東應佔溢利	<b>62,266</b>	44,819	38.9%
基本每股盈利(人民幣元)	<b>0.17</b>	0.12	41.6%
		於二零二三年 十二月 三十一日 (經審核)	百份比變動 增加/(減少)
	於二零二四年 六月三十日 (未經審核)		
<b>流動性和資本負債</b>			
流動比率(附註1)	<b>2.12</b>	1.91	11.0%
速動比率(附註2)	<b>1.26</b>	0.96	31.3%
資本負債比率(附註3)	<b>20.3</b>	31.2	(10.9)%

附註：

- (1) 流動比率指按流動資產總值除以於相關年/期末的流動負債總額。
- (2) 速動比率指按流動資產總值減存貨除以於相關年/期末的流動負債總額。
- (3) 資本負債比率指按銀行借款總額(貼現票據所得款項除外)減現金及銀行結餘除以於相關年/期末的權益總額。

## 簡明綜合損益表

截至二零二四年六月三十日止六個月

	附註	二零二四年 (未經審核) 人民幣千元	二零二三年 (未經審核) 人民幣千元
收益	4	902,593	632,657
銷售成本		<u>(712,017)</u>	<u>(483,064)</u>
毛利		190,576	149,593
其他收入及收益，淨額		7,302	4,691
銷售及分銷開支		(9,841)	(7,630)
行政開支		(87,491)	(67,917)
其他經營開支淨額		(9,317)	(6,608)
融資成本		(13,874)	(10,853)
分佔一間聯營公司虧損		<u>(1,660)</u>	<u>(1,311)</u>
除稅前溢利	5	75,695	59,965
所得稅	6	<u>(12,974)</u>	<u>(11,142)</u>
期間溢利		<u>62,721</u>	<u>48,823</u>
以下人士應佔：			
本公司股東		62,266	44,819
非控股權益		<u>455</u>	<u>4,004</u>
		<u>62,721</u>	<u>48,823</u>
本公司股東應佔每股盈利 基本及攤薄(人民幣元)	8	<u>0.17</u>	<u>0.12</u>

## 簡明綜合全面收益表

截至二零二四年六月三十日止六個月

	二零二四年 (未經審核) 人民幣千元	二零二三年 (未經審核) 人民幣千元
期間溢利	<u>62,721</u>	<u>48,823</u>
其他全面收益／(虧損)		
於往後期間可能重新分類至損益的 其他全面虧損：		
換算海外業務產生的匯兌差額	<u>(400)</u>	<u>(30)</u>
於往後期間不會重新分類至損益的 其他全面收益：		
換算本公司財務報表的匯兌差額	<u>4,411</u>	<u>6,693</u>
期間其他全面收益	<u>4,011</u>	<u>6,663</u>
期間全面收益總額	<u>66,732</u>	<u>55,486</u>
以下人士應佔：		
本公司股東	<u>66,277</u>	<u>51,482</u>
非控股權益	<u>455</u>	<u>4,004</u>
	<u>66,732</u>	<u>55,486</u>

**簡明綜合財務狀況表**  
二零二四年六月三十日

		二零二四年 六月三十日 (未經審核) 人民幣千元	二零二三年 十二月 三十一日 (經審核) 人民幣千元
	附註		
<b>非流動資產</b>			
物業、廠房及設備	9	<b>375,984</b>	385,340
使用權資產		<b>95,146</b>	98,983
於一間聯營公司的投資		<b>38,288</b>	24,566
預付款項、按金及其他應收款項		<b>62,306</b>	39,084
遞延稅項資產		<b>7,779</b>	10,357
		<u>579,503</u>	<u>558,330</u>
<b>非流動資產總值</b>			
		<u>579,503</u>	<u>558,330</u>
<b>流動資產</b>			
存貨		<b>580,649</b>	682,012
貿易應收賬款及應收票據	10	<b>384,001</b>	397,878
預付款項、按金及其他應收款項		<b>226,923</b>	166,857
可收回所得稅		<b>11,018</b>	7,605
衍生金融工具		<b>1,001</b>	–
現金及銀行結餘		<b>233,335</b>	115,547
		<u>1,436,927</u>	<u>1,369,899</u>
<b>流動資產總值</b>			
		<u>1,436,927</u>	<u>1,369,899</u>
<b>流動負債</b>			
貿易應付賬款	11	<b>48,191</b>	54,280
其他應付款項及應計費用		<b>115,091</b>	96,951
衍生金融工具		<b>903</b>	–
應付所得稅		<b>10,690</b>	14,117
銀行借款		<b>497,226</b>	536,816
租賃負債		<b>7,260</b>	13,776
		<u>679,361</u>	<u>715,940</u>
<b>流動負債總額</b>			
		<u>679,361</u>	<u>715,940</u>
<b>流動資產淨值</b>			
		<u>757,566</u>	<u>653,959</u>
<b>資產總值減流動負債</b>			
		<u>1,337,069</u>	<u>1,212,289</u>

		二零二四年 六月三十日 (未經審核) 人民幣千元	二零二三年 十二月 三十一日 (經審核) 人民幣千元
<b>非流動負債</b>			
銀行借款		164,300	101,862
租賃負債		2,020	4,247
		<u>166,320</u>	<u>106,109</u>
<b>非流動負債總額</b>		<b>166,320</b>	<b>106,109</b>
<b>資產淨值</b>		<b>1,170,749</b>	<b>1,106,180</b>
<b>權益</b>			
<b>本公司股東應佔權益</b>			
已發行股本	12	3,228	3,228
儲備		1,090,894	1,026,780
		<u>1,094,122</u>	<u>1,030,008</u>
非控股權益		76,627	76,172
		<u>1,170,749</u>	<u>1,106,180</u>
<b>權益總額</b>		<b>1,170,749</b>	<b>1,106,180</b>

## 中期簡明綜合財務資料附註

二零二四年六月三十日

### 1. 編製基準

本集團截至二零二四年六月三十日止六個月的未經審核中期簡明綜合財務資料已根據香港會計師公會頒佈的香港會計準則(「香港會計準則」)第34號中期財務報告以及香港聯合交易所有限公司證券上市規則(「上市規則」)的適用披露規定而編製。

未經審核中期簡明綜合財務資料不包括年度財務報表所規定的所有資料及披露，故應與本集團截至二零二三年十二月三十一日止年度的年度綜合財務報表一併閱讀。

### 2. 會計政策變動及披露

編製未經審核中期簡明綜合財務資料所採納的會計政策與編製本集團截至二零二三年十二月三十一日止年度的年度綜合財務報表所採納者一致，惟就本期間的財務資料首次採納以下香港財務報告準則(「香港財務報告準則」)除外：

香港財務報告準則第16號修訂本	售後回租中的租賃負債
香港會計準則第1號修訂本	負債分類為流動或非流動(「二零二零年修訂本」)
香港會計準則第1號修訂本	附帶契諾的非流動負債(「二零二二年修訂本」)
香港會計準則第7號及 香港財務報告準則第7號修訂本	供應商融資安排

採納上述經修訂香港財務報告準則對本集團未經審核中期簡明綜合財務資料的編製並無造成重大影響。

### 3. 經營分部資料

本集團主要從事有色金屬產品的製造、銷售及買賣以及為客戶提供相關加工服務。就資源分配及表現評估而言，本集團管理層重點載列本集團的經營業績。因此，本集團的資源已整合及並無分散的經營分部資料。因此，並無呈報經營分部資料。

## 地域資料

### (a) 來自外部客戶的收益

	截至六月三十日止六個月	
	二零二四年 人民幣千元 (未經審核)	二零二三年 人民幣千元 (未經審核)
中華人民共和國(「中國」)	708,787	522,385
美利堅合眾國	86,128	71,005
加拿大	54,841	13
英國	22,388	8,865
歐洲	22,076	11,882
亞洲	7,270	18,384
其他	1,103	123
	<u>902,593</u>	<u>632,657</u>

上述收益資料乃基於客戶所在地。

### (b) 非流動資產

由於本集團於二零二四年六月三十日及二零二三年十二月三十一日有超過90%的非流動資產位於中國內地，故並無呈列本集團非流動資產的地域資料。

### 有關主要客戶的資料

於截至二零二四年及二零二三年六月三十日止各期間，來自佔本集團收益10%或以上的外部客戶的收益概要載列如下：

	截至六月三十日止六個月	
	二零二四年 人民幣千元 (未經審核)	二零二三年 人民幣千元 (未經審核)
客戶A	102,303	75,056
客戶B	不適用*	66,004

\* 由於該客戶於有關期間未有佔本集團總收益的10%或以上，因此未有披露該客戶的相應收益。

#### 4. 收益

本集團於截至二零二四年及二零二三年六月三十日止各期間的收益全部指來自客戶合約的收益。

##### 分拆收益資料

	截至六月三十日止六個月	
	二零二四年 人民幣千元 (未經審核)	二零二三年 人民幣千元 (未經審核)
<b>貨品或服務類別</b>		
銷售有色金屬產品	754,873	575,175
買賣有色金屬產品	146,835	56,700
提供有色金屬加工服務	885	782
	<u>          </u>	<u>          </u>
總計	<u><b>902,593</b></u>	<u>632,657</u>
<b>收益確認的時間</b>		
於時間點轉移的貨品及提供的服務	<u><b>902,593</b></u>	<u>632,657</u>



## 5. 除稅前溢利

本集團的除稅前溢利經扣除／(計入)以下各項後達致：

	截至六月三十日止六個月	
	二零二四年 人民幣千元 (未經審核)	二零二三年 人民幣千元 (未經審核)
已售存貨成本：		
自產貨品	571,341	428,995
貿易貨品	140,192	53,714
	<u>711,533</u>	<u>482,709</u>
已提供服務成本	484	355
物業、廠房及設備折舊	15,681	10,986
使用權資產折舊	3,931	4,043
研發成本	36,993	25,451
出售物業、廠房及設備項目的(收益)／虧損，淨額	(98)	381
貿易應收賬款減值	1,366	1,282
匯兌差額淨額	7,585	4,297
	<u>71,533</u>	<u>42,709</u>

## 6. 所得稅

香港利得稅根據期內於香港產生的估計應課稅溢利按稅率16.5%(二零二三年：16.5%)作出撥備，惟本集團一間屬於符合利得稅稅率兩級制實體的附屬公司除外。該附屬公司首筆2,000,000港元(二零二三年：2,000,000港元)的應課稅溢利按8.25%(二零二三年：8.25%)稅率繳稅，而其餘應課稅溢利則按16.5%(二零二三年：16.5%)稅率繳稅。

中國應課稅溢利的稅項按於期內適用的中國企業所得稅(「企業所得稅」)率25%(二零二三年：25%)計算。於期內，稀美資源(廣東)有限公司及稀美資源(貴州)有限公司獲認可為高新技術企業，分別享有15%(二零二三年：15%)及15%(二零二三年：15%)的優惠所得稅稅率。

	截至六月三十日止六個月	
	二零二四年 人民幣千元 (未經審核)	二零二三年 人民幣千元 (未經審核)
即期－中國		
期內支出	10,308	8,098
即期－香港		
期內支出	141	3,044
遞延	2,525	—
	<u>12,974</u>	<u>11,142</u>
期內稅項支出總額	<u>12,974</u>	<u>11,142</u>

## 7. 股息

董事會不建議就截至二零二四年六月三十日止六個月派發任何中期股息(截至二零二三年六月三十日止六個月：無)。

## 8. 本公司股東應佔每股盈利

每股基本盈利金額乃根據本公司股東應佔期內溢利人民幣62,266,000元(截至二零二三年六月三十日止六個月：人民幣44,819,000元)及期內已發行普通股加權平均數(扣除就本公司股份獎勵計劃持有的股份)359,404,533股(截至二零二三年六月三十日止六個月：359,652,030股)計算。

由於本集團於截至二零二四年及二零二三年六月三十日止各六個月期間概無已發行潛在攤薄普通股，因此並無對該等期間呈報的每股基本盈利金額進行攤薄調整。

## 9. 物業、廠房及設備

期內，本集團以成本人民幣8,275,000元收購物業、廠房及設備項目(截至二零二三年六月三十日止六個月：人民幣40,839,000元)。

於截至二零二四年六月三十日止六個月，本集團出售賬目淨值為人民幣2,092,000元(截至二零二三年六月三十日止六個月：人民幣1,381,000元)的廠房及機器，導致出售收益淨額人民幣98,000元(截至二零二三年六月三十日止六個月：出售虧損淨額人民幣381,000元)。

## 10. 貿易應收賬款及應收票據

於二零二四年六月三十日及二零二三年十二月三十一日，貿易應收賬款及應收票據(扣除虧損撥備)按發票日期劃分的賬齡分析如下：

	二零二四年 六月三十日 人民幣千元 (未經審核)	二零二三年 十二月三十一日 人民幣千元 (經審核)
一個月內	237,221	281,579
一至兩個月	111,492	63,373
兩至三個月	15,743	46,897
超過三個月	19,545	6,029
	<hr/>	<hr/>
總計	<b>384,001</b>	<b>397,878</b>

## 11. 貿易應付賬款

於二零二四年六月三十日及二零二三年十二月三十一日，貿易應付賬款按發票日期劃分的賬齡分析如下：

	二零二四年 六月三十日 人民幣千元 (未經審核)	二零二三年 十二月三十一日 人民幣千元 (經審核)
一個月內	8,807	32,831
一至兩個月	21,666	12,861
兩至三個月	5,068	2,313
超過三個月	12,650	6,275
總計	<u>48,191</u>	<u>54,280</u>

## 12. 股本

	二零二四年六月三十日		二零二三年十二月三十一日	
	千港元	人民幣千元	千港元	人民幣千元
	(未經審核)	(未經審核)	(經審核)	(經審核)
法定：				
1,000,000,000股每股面值 0.01港元的普通股	<u>10,000</u>		<u>10,000</u>	
已發行及繳足：				
360,000,000股每股面值 0.01港元的普通股	<u>3,600</u>	<u>3,228</u>	<u>3,600</u>	<u>3,228</u>

## 管理層討論及分析

### 管理回顧

二零二四年上半年，國際形勢仍舊錯綜複雜，競爭格局撲朔迷離，下游需求恢復仍不及預期，行業市場競爭加劇，不確定性風險增加。面臨嚴峻的市場形勢，公司積極轉變經營思路，採取採銷同步經營一體化的策略，及時調整採銷節奏，靈活應對市場變化，全力開拓市場，在全體人員的努力下，上半年最終實現了收入利潤雙增長的較好業績，實現營業收入約人民幣902.6百萬元，較去年同期增長42.7%。截至二零二四年六月三十日止六個月（「本報告期」）內，本集團最終實現期間溢利約人民幣62.7百萬元，較去年同期增長28.5%。

### 市場及行業回顧

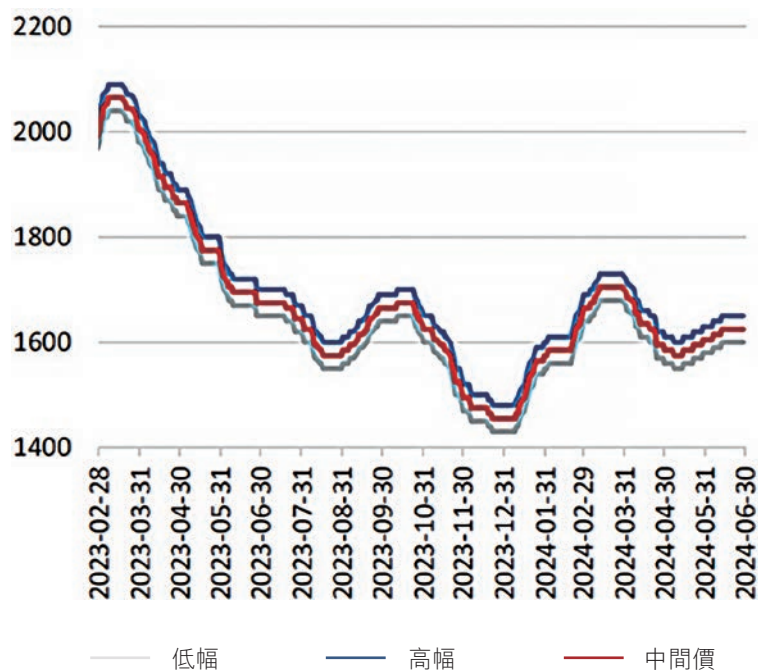
鈹是銀白色金屬，具有熔點高、強度高、耐腐蝕性強、延展性好、耐磨損、具有超導性等優異性能。相關終端產品廣泛應用於半導體、高端電子、航空航天、國防軍工、光學、醫療等領域，是名副其實的多功能金屬。

#### 1. 鈹產品市場回顧

鈹資源供應分為一級供應與二級供應。鈹一級供應來源於礦山，主要分佈在非洲、南美和澳大利亞等地，目前以非洲為主要的鈹礦生產地區；二級供應主要為政府儲備與廢料、礦渣回收而得，這部分佔比相對較小。

二零二四年上半年下游需求繼續呈現疲軟態勢，客戶仍以消化庫存為主，鉬礦價格短暫上漲後迅速回落，總體基本穩定。根據亞洲金屬網，截至二零二四年六月三十日，五氧化二鉬(99.5%中國出廠)同比下跌3%。未來隨著澳洲、巴西等礦區啟動擴產計劃，我們預計鉬一級供應(礦山開採)呈持續增加趨勢。

五氧化二鉬(99.5%min中國出廠)價格(元/公斤)

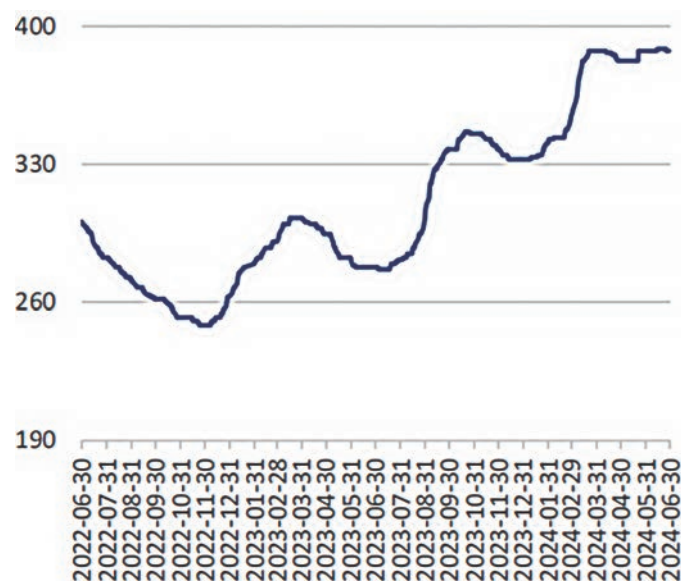


數據來源：亞洲金屬網

## 2. 鈮產品市場回顧

鈮礦主要分佈在巴西和加拿大，僅巴西的鈮礦資源儲量就佔到全球的85%，供應集中度非常高。鈮被廣泛應用於鈮鋼、高溫合金、新能源、光學玻璃、超導材料等下游領域，其中90%以上鈮主要應用於高強度鈮鋼生產。二零二四年上半年，雖下游需求仍未全面恢復，根據亞洲金屬網報價，截至二零二四年六月三十日，五氧化二鈮(99.5%中國出廠)同比上漲40%。

五氧化二鈮(99.5%min中國出廠)價格(元/公斤)



數據來源：亞洲金屬網

近年來，隨著我國軍工產業、航空航天、新材料國產替代的加速發展，鈹、鈳作為戰略金屬、微電子材料的基礎金屬，迎來新一輪發展機遇，長期持續看好。以鈹金屬為例，在電子行業中主要用於電容器、半導體和表面聲波(SAW)濾波器，其中全球鈹電容器市場分為汽車、通信、計算機、工業和軍事，是通信和電子行業最廣泛的電容器，長期來看，鈹電容市場趨勢向好。首先，對高溫、高壓及可靠性應用方面，鈹電容器相較於其他低成本電容器存在明顯優勢以及不可替代性，而上述領域均呈增長態勢；其次，隨著更低成本的鈹礦產出，鈹電容的生產成本預計將同步下降，從長遠看將會刺激鈹電容行業的高增長及高消費；第三，未來AI智能、智能汽車、快速充電、無線通信等行業預計將快速發展，也將促進鈹需求的持續增長。同時鈹、鈳也是飛機發動機、燃氣輪機用高溫合金必須的添加材，在武器制備、航空航天、國產替代等需求共同帶動下，預計10年後中國高溫合金增量可達10萬噸。

## 業務回顧

### 生產穩中求進，聚力穩產增效

本集團堅持「一體化」的產業鏈運營模式，擁有火法及濕法冶煉在內的完整產品生產工藝，「以濕法為盾，火法為矛」，通過不斷優化公司產品結構，提升抵禦風險的能力，從而能夠穩定地為客戶供應更優質的各類產品。於二零二四年上半年，集團不斷強化安全環保意識，優化生產工藝，聚力穩產增效，最終濕法及火法產量同比平均增長25.1%，充分釋放現有產能，部分高純產品實現量的突破。

### 創新營銷模式，勇奪市場份額

二零二四年上半年，全球經濟仍不景氣，市場需求恢復不及預期，集團不斷創新營銷模式，通過長單保供應，狠抓國內外銷售，客戶覆蓋面更廣，貿易板塊、自營業務營業收入同比增幅明顯，尤其是鈮金屬產品、高附加值產品（如高純產品）銷售增長迅速，部分新品已經通過戰略客戶認證並批量供貨。總體而言，報告期內集團實現總營業收益約人民幣902.6百萬元，較去年同期增長42.7%，國內市場實現營業收入較去年同期增長35.7%，國際市場實現營業收入較去年同期增長75.8%，客戶基數和分佈均有明顯突破和優化。



## **調整採購策略，採購成本可控**

報告期內，原料供應漲跌節奏加快，集團始終堅持按需採購，統籌國際、國內市場，靈活調整採購策略和原料結構，始終維持較低採購成本並確保生產穩定運行。

## **優化管理體系，賦能業務發展**

本集團聚焦提質升級，不斷優化管理體系，賦能業務發展，增強企業長期核心競爭力。報告期內集團堅守安全環保底線思維，通過安全月、應急演練、內外部檢查以及員工培訓等方式，保障生產平穩運行，通過安全標準化專家評審並獲得清潔生產企業資質；進一步強化庫存管理，輔料消耗、庫存結構和庫存總額均同比有明顯優化；全力推進品質攻關、工藝創新，資源化綜合回收等重點項目，各項核心指標均有較大提升；持續加強研發投入，推動工藝流程創新與改進，截至二零二四年六月三十日集團累計獲授權專利116項，其中發明專利23項，本報告期新增發明專利4件。與此同時，集團不斷優化管理機制和組織體系，確定「擔當、價值、創新、共贏」的核心價值觀，開展人才盤點和學習培訓、優化人員配置和激勵制度，鑄造高質量發展人才體系。

## 財務回顧

### 收益

本集團之收益包括銷售產品及提供加工服務產生的收益，下表載列我們於所示期間按來源劃分之總收益：

	截至六月三十日止六個月			
	二零二四年		二零二三年	
	人民幣千元 (未經審核)	%	人民幣千元 (未經審核)	%
銷售產品	<b>901,708</b>	<b>99.9%</b>	631,875	99.9%
提供加工服務	<b>885</b>	<b>0.1%</b>	782	0.1%
總收益	<b><u>902,593</u></b>	<b><u>100.0%</u></b>	<b><u>632,657</u></b>	<b><u>100.0%</u></b>

於截至二零二四年六月三十日止六個月，本集團主要從事鉬鈮濕法氧化物及鉬鈮火法金屬製品的銷售。其中濕法氧化物產品主要包括氧化鉬、氧化鈮及氟鉬酸鉀，而火法產品主要包括鉬粉、鉬條、鉬錠、鈮條、鈮錠、熔煉鈮、鈮鐵等。

本集團之總收益由截至二零二三年六月三十日止六個月約人民幣632.7百萬元增加約人民幣269.9百萬元或42.7%至本報告期約人民幣902.6百萬元。該增加主要由於本集團及時調整採銷節奏，靈活應對市場變化，客戶覆蓋率以及市場份額均有所提升，具體而言，國際業務增幅進一步擴大，鈮金屬製品，高純氧化鈮等產品量價齊升，增量顯著。

## 銷售成本

銷售成本為生產的直接成本，包括原材料成本、廠房固定開銷、電力及燃料成本、勞工成本及有關加工產品的加工費，及於貿易產品之存貨成本。於截至二零二四年及二零二三年六月三十日止六個月之兩段期間，銷售成本分別約為人民幣712.0百萬元及人民幣483.1百萬元。

材料成本主要指購買鉬銱礦的成本，於本報告期內及截至二零二三年六月三十日止六個月，材料成本分別佔總銷售成本之約86.9%及83.5%。銷售成本由截至二零二三年六月三十日止六個月約人民幣483.1百萬元增加約人民幣228.9百萬元或47.4%至本報告期約人民幣712.0百萬元。銷售成本比率的增加主要是由於原材料採購單價上漲及產能的擴充導致費用同比大幅上升所致。

## 毛利及毛利率

毛利由截至二零二三年六月三十日止六個月約人民幣149.6百萬元增加約人民幣41.0百萬元或27.4%至本報告期的約人民幣190.6百萬元，主要受產品的銷售額大幅增長所致。

毛利率由截至二零二三年六月三十日止六個月約23.6%下降至本報告期約21.1%。於本報告期內，該下降主要由於本報告期內同屬原材料採購單價上漲及本期產品銷售結構有所變動所致。

## 其他收入及收益，淨額

其他收入及收益，淨額，主要包括政府補貼、銀行利息收入、應收貿易賬款及存貨減值撥回。我們因從事研發活動獲得地方政府機關的政府補貼。補貼於每年均有所不同。

其他收入及收益，淨額由截至二零二三年六月三十日止六個月約人民幣4.7百萬元增加約人民幣2.6百萬元或55.7%至本報告期約人民幣7.3百萬元。該項增加主要是由於政府獎勵款項增加所致。

## 銷售及分銷開支

銷售及分銷開支主要包括交付產品的運輸及包裝開支、銷售及採購部人員的薪金及福利以及差旅及交際開支。銷售及分銷開支由截至二零二三年六月三十日止六個月約人民幣7.6百萬元增加約人民幣2.2百萬元或29.0%至本報告期約人民幣9.8百萬元。該增加主要是由於銷售規模擴大帶動運輸及交通成本增加所致。

## 行政開支

行政開支主要包括研發開支及行政及管理人員的員工成本。行政開支由截至二零二三年六月三十日止六個月約人民幣67.9百萬元增加約人民幣19.6百萬元或28.8%至本報告期約人民幣87.5百萬元。該增加主要由於本報告期間，本集團人員工資及研發成本有所增加所致。

於本報告期及截至二零二三年六月三十日止六個月，研發成本分別約為人民幣37.0百萬元及人民幣25.5百萬元。此成本主要用於改進及優化生產流程，以及高純鉬鈮金屬新材料項目，新品工藝開發等項目。

## 其他開支

其他開支主要包括滙兌差額淨額。其他開支由截至二零二三年六月三十日止六個月約人民幣6.6百萬元增加約人民幣2.7百萬元至本報告期約人民幣9.3百萬元。該增長主要由於本報告期內匯率波動較大，外匯損失增加所致。

## 融資成本

融資成本主要指銀行借款利息。於本報告期及截至二零二三年六月三十日止六個月，融資成本分別約為人民幣13.9百萬元及人民幣10.9百萬元。與去年同期相比，融資成本增加約人民幣3.0百萬元或27.8%，主要是由於本報告期內，貼現成本支出增長所致。

## 所得稅開支

本集團被評定為高新技術企業並使我們能享有較根據中華人民共和國企業所得稅法按25%稅率繳稅為低的15%適用稅率。此外，我們就鉅條出口銷售享有13%的稅項退稅政策紅利。

於本報告期及截至二零二三年六月三十日止六個月，所得稅開支分別約為人民幣13.0百萬元及人民幣11.1百萬元。於本報告期及截至二零二三年六月三十日止六個月，實際稅率分別約為17.1%及18.6%。實際稅率減少主要由於稅前利潤減少以及充分享受了國家研發費用加計扣除的減稅政策。詳情載於本公告內之簡明綜合財務報表附註6。

## 本報告期溢利

基於上文所述，於本報告期及截至二零二三年六月三十日止六個月，本集團錄得純利分別約為人民幣62.7百萬元及人民幣48.8百萬元，增加約人民幣13.9百萬元或28.5%。我們於本報告期及截至二零二三年六月三十日止六個月的純利率分別約為6.9%及7.7%。純利率下降的原因主要是本報告期內產品結構有所調整同時原料採購單價也存在同比上漲導致毛利率有所下降。

## 本公司股東應佔溢利

基於上文所述，於本報告期及截至二零二三年六月三十日止六個月，本集團錄得本公司股東應佔溢利分別約為人民幣62.3百萬元及人民幣44.8百萬元，增加約人民幣17.4百萬元或38.9%。

## 流動資金及資本資源

### 營運資金

於本報告期，我們透過經營活動所得現金、銀行借款及本公司股份於香港聯合交易所有限公司主板上市(「上市」)所得款項淨額來撥付營運所需。於二零二四年六月三十日，我們有現金及現金等值物約人民幣233.3百萬元(於二零二三年十二月三十一日：約人民幣115.5百萬元)。在未來，我們擬透過經營活動產生的現金、銀行借款及上市所得款項淨額來撥付我們營運所需。

我們定期監察我們的現金流量及現金結餘，致力維持理想流動資金水平，以符合營運資金需要，同時支持可行業務規模及未來計劃。

經計及我們可供動用的財務資源，包括現有現金及銀行結餘、可供動用銀行融資、上市所得款項淨額及經營所得現金流量，董事認為，經審慎周詳查詢後，我們擁有充足營運資金，足以應付自本公告日期起至少未來12個月所需。

### 現金流量

於本報告期內，本集團之現金及銀行結餘增加約人民幣117.8百萬元，主要由以下原因所構成，經營活動所得現金淨額約人民幣130百萬元；投資活動所用現金淨額約人民幣14.8百萬元；融資活動所得現金淨額約人民幣0.3百萬元；及匯率變動之正面影響約人民幣2.3百萬元。

## 資本架構

### 債務

本集團於二零二四年六月三十日的債務總額約人民幣670.8百萬元(於二零二三年十二月三十一日：約人民幣656.7百萬元)。於本報告期內，本集團的債務規模變動不大，主要由於公司加強了對銷售回饋的管理，經營現金流有所改善，借款總額變動不大。

### 資本負債比率

於二零二四年六月三十日，本集團資本負債比率約為20.3%(於二零二三年十二月三十一日：31.2%)，乃按銀行借款總額減現金及銀行結餘除以於相關期末的權益總額乘以100%計算得出。該下降主要由於本報告期期末現金及銀行結餘同比增加所致。

### 資產押記

於二零二四年六月三十日，我們的銀行借款已由抵押本集團若干賬面總值分別約為人民幣48.9百萬元及人民幣64.6百萬元的租賃土地及物業、廠房及設備作出擔保。

於二零二三年十二月三十一日，我們的銀行借款已由抵押本集團若干賬面總值分別約為人民幣49.4百萬元及人民幣43.0百萬元的租賃土地及物業、廠房及設備作出擔保。

### 資本開支

資本開支主要由購買物業、廠房及設備的開支所組成。於本報告期及截至二零二三年六月三十日止六個月，資本開支分別約為人民幣8.3百萬元及人民幣40.8百萬元。

我們目前就未來資本開支的計劃可能受根據業務計劃的演進而變動、市況及未來業務狀況的展望。隨著不斷擴充，我們可能會產生額外資本開支。

## 外匯風險

本集團主要業務位於中國，而主要交易均以人民幣進行。除若干應付海外供應商、專業人士及若干應收海外客戶的款項以美元計值外，本集團大多數資產及負債均以人民幣計值。

人民幣不可自由兌換。本集團須承受中國政府可能會採取行動影響匯率的風險，該等行動可能會對本集團的資產淨值、盈利以及任何所宣派股息(倘若有關股息須兌換或換算為外匯)構成重大不利影響。本報告期內，本集團在公司內部建立外匯匯率風險管理制度以應對匯率風險。董事及管理層會繼續密切監控外匯帶來的風險並及時採取有效措施防止匯率風險。

## 或有負債、法律及潛在訴訟

於二零二四年六月三十日，本集團並無任何重大或有負債、法律訴訟或潛在訴訟(於二零二三年十二月三十一日：無)。

## 資本承擔

於二零二四年六月三十日，本集團的資本承擔約為人民幣59.9百萬元(於二零二三年十二月三十一日：約人民幣105.1百萬元)。

## 分部資料

本集團主要從事冶金產品的製造及銷售並為客戶提供加工服務。就資源分配及表現評估而言，本集團管理層重點載列本集團的經營業績。因此，本集團的資源為已整合及並無分散的經營分部資料。因此，並無呈報經營分部資料。

## 本集團之重大收購及出售

截至二零二四年六月三十日止六個月，本集團並無任何重大收購或出售。



## 重大投資

本公司於截至二零二四年六月三十日止六個月內並無持有任何重大投資。

除以上所披露者外，於二零二四年六月三十日並沒有特定的重大投資或資本性資產計劃。

## 未來展望

作為高新技術產業的關鍵元素，鈹鈳日益受到世界各國的青睞，美國、歐盟和日本等均將其列入重要戰略金屬，隨著5G、高端電子、新能源汽車、生物醫療、航天航空等國防軍工領域的快速發展，鈹鈳等稀有金屬的需求將不斷增加，在政策、市場等多重因素的共同作用下，鈹鈳市場的下游應用前景將更加廣闊。

本集團將堅持「專業化、一體化、規模化、高端化、國際化、資本化」的戰略定位，打破傳統思維，優化生產工藝，發揮創新引領作用，全流程降本提效，建立產銷聯動機制，全力以赴開拓市場。與此同時，以服務客戶為中心，夯實基礎管理、加強企業文化和人才團隊建設，向「創建全球領先鈹鈳製造運營商」的願景穩步邁進。

## 人力資源及培訓

我們認為，我們的長期增長有賴於僱員的專業知識及經驗。我們主要透過校園招聘、招聘會、招聘網站及內部推薦招募員工。我們為僱員提供定期培訓計劃，包括(其中包括)入門培訓、安全培訓及技術培訓，以提升彼等的技能及知識。於二零二四年六月三十日，本集團擁有員工合計642名。截至二零二四年六月三十日止六個月，本集團向僱員支付的薪酬總額約為人民幣57.7百萬元。

我們僱員的薪金主要視乎彼等的職位、工作性質及年度業績評估結果而定。就我們中國附屬公司的僱員而言，我們根據適用中國法律及法規為僱員繳納社會保險基金供款，其中包括養老、醫療、失業、生育及工傷保險以及住房公積金。我們已成立工會，旨在保障僱員的合法權利，協助我們達成經濟目標及激勵僱員參與管理決策。

## **股息**

董事會決議並不派發截至二零二四年六月三十日止六個月之任何中期股息(二零二三年：零)。

## **其他資料**

### **主要業務**

本公司為投資控股公司。於本報告期內，本公司的附屬公司主要從事有色金屬產品的製造及銷售以及為客戶提供加工服務。

### **公眾持股量**

根據公開披露資料及就董事所知，於本報告期至本公告日期，本公司最少25%的已發行股份根據上市規則的規定由公眾股東持有。

### **購買、出售或贖回本公司上市證券**

於本報告期至本公告日期，本公司或其任何附屬公司概無購買、出售或贖回本公司任何上市證券。

### **持續經營**

根據現行財務狀況及可動用的融資，本集團在可見未來有足夠財務資源繼續經營。因此，在編製財務報告時已採用「持續經營」基準編製。

## 上市所得款項淨額用途

本公司之股份於二零二零年三月十二日於聯交所主板上市。經扣除包銷佣金及有關開支後，來自配售股份的所得款項淨額為約人民幣92.7百萬元(相等於約105.5百萬港元)。於二零二四年六月三十日，本集團已動用所得款項淨額約人民幣87.9百萬元。下表載列於二零二四年六月三十日按本公司日期為二零二零年二月二十六日之招股章程(「招股章程」)內「未來計劃及所得款項用途」章節描述之所得款項淨額使用情況：

		按招股章程 所披露計劃的 所得款項用途 % (人民幣百萬元)	於二零二四年 六月三十日 實際已用金額 (人民幣百萬元)	於二零二四年 六月三十日 尚未使用金額 (人民幣百萬元)
建造新生產設施以生產鉬粉及鉬條	28.9%	26.8	26.8	-
購買及安裝相關機器及設備以生產鉬粉及鉬條	36.0%	33.4	33.4	-
有關設立新生產設施的其他開支	3.9%	3.6	3.6	-
提供財務支助五個研發項目所需的開支	17.9%	16.6	13.6	3.0
加強歐洲的銷售網絡及於巴西的採購渠道	3.5%	3.2	1.4	1.8
一般營運資金	9.8%	9.1	9.1	-
總計	100.0%	92.7	87.9	4.8

尚未使用之所得款項淨額約為人民幣4.8百萬元預計將於二零二四年十二月前被完全使用。

## 企業管治職能

董事會致力堅守於上市規則附錄C1所載的企業管治守則(「**企業管治守則**」)載列的企業管治原則，並採納多項措施以加強內部監控系統、董事的持續專業培訓及本公司其他常規範疇。董事會在努力保持高標準企業管治的同時，亦致力為其股東創造價值及爭取最大回報。董事會將繼續參照本地及國際標準檢討及提高企業管治常規的質量。

於本報告期及至本公告日期止，本公司一直遵守企業管治守則內所有適用之守則條文，惟與上市規則附錄C1所載企業管治守則之守則條文第C.2.1條有所偏離者除外。

根據企業管治守則之守則條文第C.2.1條，主席與行政總裁的角色應予以區分，不應由一人同時兼任。現時，吳理覺先生為主席兼本公司行政總裁，而自本集團成立以來，彼一直管理本集團的業務及監督本集團的整體營運。考慮到(i)本集團營運的性質及範疇；(ii)吳先生對鉍鉭冶金行業的深入知識及經驗，且熟悉本集團的營運情況，均對本集團的管理及業務發展有利；及(iii)所有重大決策乃與董事會成員及相關董事委員會成員諮詢後方始作出。董事會由三名獨立非執行董事組成，可提供獨立觀點，故董事會認為已設立充分保障以確保董事會與本公司管理層之間的權限有所制衡，故吳先生兼任該兩個角色符合本集團的最佳利益。董事會將繼續檢討並經顧及本集團整體狀況後於恰當及適當時候考慮分拆董事會主席及行政總裁的角色。

## 證券交易之標準守則

本公司已採納上市規則附錄C3所載之上市發行人董事進行證券交易的標準守則(「**標準守則**」)作為其本身監管董事進行證券交易之守則。向全體董事進行具體查詢後，全體董事已確認彼等於本報告期及至本公告日期止已全面遵守標準守則所載的規定交易準則。

## 審核委員會審閱

我們已於二零二零年二月十九日成立審核委員會(「審核委員會」)，並根據上市規則第3.21條制定書面職權範圍。

我們的審核委員會由三名成員組成，即劉國輝先生、鐘暉先生及石瑛女士，彼等均為獨立非執行董事。劉國輝先生擁有合適專業資格且具備會計事務經驗，已獲委任為審核委員會的主席。

本公司審計師並沒有審計本公告內之財務資料。審核委員會已審閱本公司截至二零二四年六月三十日止六個月的未經審核財務報表、本業績公告及中期報告、並同意本公司所採納的會計處理方法。同時，審核委員會信納，編製本公告內之財務報表是符合適用的會計準則及上市規則的要求並已作出足夠之披露。

## 本報告期後事項

於本公告日期，概無重大本報告期後事項。

## 資料披露

截至二零二四年六月三十日止六個月之本中期業績公告會於香港聯合交易所有限公司的網站(<http://www.hkexnews.hk>)內之「上市公司公告」及本公司網站(<http://www.ximeigroup.com>)內刊發。本公司之二零二四年中期報告將會在適當時候寄發予本公司股東，並於香港聯合交易所有限公司網站(<http://www.hkexnews.hk>)「上市公司公告」及本公司網站(<http://www.ximeigroup.com>)「投資者關係」內刊發。

承董事會命  
稀美資源控股有限公司  
主席兼執行董事  
吳理覺

香港，二零二四年八月二十三日

於本公告日期，董事會包括三位執行董事，分別為吳理覺先生、毛自力先生及黃潔莉女士；一位非執行董事，即歐陽明女士；以及三位獨立非執行董事，分別為劉國輝先生、鐘暉先生及石瑛女士。